

## **Комиссия по делам несовершеннолетних и защите их прав Мясниковского района информирует**

### **Профилактика детского дорожно-транспортного травматизма и безопасности.**

Актуальность и практическая значимость профилактики детского дорожно-транспортного травматизма обусловлена высокими статистическими показателями дорожно-транспортных происшествий с участием детей и подростков. Анализ детского дорожно-транспортного травматизма показывает, что основной причиной является низкая культура участников дорожного движения, в том числе - детей. Школьники не обладают навыками поведения в транспортной среде, не умеют верно оценить и предвидеть развитие дорожных ситуаций, последствий нарушения правил дорожного движения.

В теплое время года и особенно летом все больше горожан и сельских жителей предпочитают личному и общественному транспорту **электросамокаты, гироскутеры, сигвеи, моноколеса и другие мобильные средства передвижения**. В мегаполисах с развитой транспортной инфраструктурой они уже могут составить конкуренцию автомобилям и автобусам. Своей мобильностью, экологичностью, экономичностью, простотой управления такой транспорт привлекает спешащих по делам жителей.

Но за кажущимся удобством скрывается и большая опасность – современные модели электросамокатов, например, могут развивать большую скорость, а значит, возрастает вероятность аварийных ситуаций (наездов на пешеходов, столкновений с автомобилями и т.п.).

По данным МВД России, в 2019 произошло 142 инцидента с участием средств индивидуальной мобильности (СИМ), в 2023 – 3100, а в 2024 – 4420.

Наибольшая доля ДТП с участием СИМ зафиксирована в июле прошлого года (20,3%) и августе (23%), как и наибольшее число погибших (по 25,8%).

Несмотря на то, что электросамокаты, сигвеи, гироскутеры и т.п. развивались на протяжении многих лет и последние годы уже активно использовались, правовой статус такие средства получили только в 2023 году.

**1 марта 2023 года в Правилах дорожного движения (ПДД) появились нормы, присвоившие транспорту специальный статус – «средства индивидуальной мобильности» и сделавшие его полноправным участником дорожного движения.**

### **Понятие «Средства индивидуальной мобильности» (СИМ)**

Согласно абз. 56 п. 1.2 ПДД, под **средством индивидуальной мобильности** понимается транспортное средство, имеющее одно или несколько колес (роликов), предназначенное для индивидуального передвижения человека посредством использования двигателя (двигателей).

В качестве примеров приведены:

- электросамокаты;
- электроскейтборды;
- гироскутеры;

- сигвеи;
- моноколеса;
- иные аналогичные средства.

В одном из рассмотренных дел Верховный Суд Российской Федерации обозначил, что **электросамокат является именно транспортным средством (ТС)**. Как и любое другое ТС, оно предназначено для перевозки по дорогам людей, грузов или оборудования, установленного на нем. Причем, если речь идет о мощном устройстве, параметры которого схожи с установленными для автотранспортных средств (к примеру, рабочий объем двигателя внутреннего сгорания более 50 куб. см и максимальная конструктивная скорость более 50 км/ч, или максимальная мощность электродвигателя более 4 кВт и максимальная конструктивная скорость более 50 км/ч и т. п.), то на него может потребоваться и водительское удостоверение соответствующей категории. Так, например, **электросамокат, имеющий двигатель мощностью 0,5 кВт (то есть более 0,25 кВт), по своим техническим характеристикам относится к транспортным средствам, право управления которыми должно быть подтверждено водительским удостоверением соответствующей категории (постановление ВС РФ от 05.02.2024 №48-АД24-1-К7)**.

Если электросамокат имеет мощность мотора более 0,25 кВт и развивает максимальную скорость свыше 25 км/ч, то по своим характеристикам он уже относится к мопедам, право на управление которыми должно быть подтверждено водительским удостоверением (п.4 ст.25 Закона о безопасности дорожного движения в РФ). А само упоминание таких транспортных средств в понятии «средства индивидуальной мобильности» не исключает того, что конструктивные и технические особенности могут характеризовать их и в качестве мопедов (постановление Третьего КСОЮ от 05.02.2024 по делу №16-362/2024, постановления Седьмого КСОЮ от 15.01.2024 по делу №16-9/2024 и от 17.11.2023 по делу №16-5299/2023).

### **Возрастные ограничения**

#### **ПДД подразделяет лиц, управляющих СИМ, на 3 возрастные группы:**

- младше 7 лет (движение на СИМ малолетних детей допускается только в сопровождении взрослого);
- от 7 до 14 лет;
- старше 14 лет.

При этом от возраста лица, управляющего СИМ, зависит то, по каким частям дороги оно может передвигаться:

- младше 7 лет: по тротуарам, пешеходным и велопешеходным дорожкам (на стороне для движения пешеходов), а также в пределах пешеходных зон – но только в сопровождении взрослого (п. 24.4 ПДД);
- от 7 до 14 лет: по тротуару, пешеходной, велосипедной, велопешеходной дорожкам в пределах пешеходной зоны (п. 24.3 ПДД);
- старше 14 лет: по велосипедной, велопешеходной дорожкам, по проезжей части велосипедной зоны, по полосе для велосипедистов, в пешеходной зоне (при массе СИМ до 35 кг), по тротуару или пешеходной дорожке (при массе СИМ до 35

кг, если нет велосипедной или велопешеходной дорожки, полосы для велосипедистов или нет возможности двигаться по ним или если лицо сопровождает ребенка до 14 лет на СИМ), по обочине (если нет велосипедной и велопешеходной дорожки, полосы для велосипедистов, тротуара, пешеходной дорожки или нет возможности двигаться по ним), по правому краю проезжей части дороги (если нет велосипедной и велопешеходной дорожки, полосы для велосипедистов, тротуара, пешеходной дорожки, обочины или нет возможности двигаться по ним, на дороге разрешено движение ТС со скоростью не более 60 км/ч, а также движение велосипедов, а СИМ оборудовано тормозной системой, звуковым сигналом, световозвращателями, фарой) (п. 24.2.1 ПДД).

### **Пешеходы и автомобили vs электросамокаты**

В ПДД прямо указано, что во всех случаях совмещенного с пешеходами движения лиц, передвигающихся на СИМ, пешеходы имеют приоритет (п. 24.6 ПДД). Однако в абз.2 п. 4.1 ПДД упоминается случай, когда пешеходы все же должны уступить дорогу водителям СИМ – тогда, когда в отсутствие тротуаров, пешеходных и велопешеходных дорожек или обочин (или если по ним невозможно двигаться) они вынуждены идти по велосипедной дорожке или по краю проезжей части. В последнем случае следует учитывать, что пешеходы и лица, ведущие СИМ, при движении по краю проезжей части должны двигаться в противоположных направлениях: пешеходы – навстречу движению транспортных средств, а СИМ – по ходу их движения (абз. 3 п. 4.1 ПДД).

Кроме того, в жилой зоне пешеходы хоть и имеют преимущество, но не должны создавать на проезжей части необоснованные помехи для движения лиц, использующих СИМ (п. 17.1 ПДД). Напротив, если движение СИМ по тротуару, пешеходной дорожке, обочине или в пределах пешеходных зон (включая велосипедные дорожки, находящиеся в пешеходных зонах) создает угрозу опасности или помехи для движения пешеходов, то лицо, использующее СИМ, должно спешиться или снизить скорость до такой, с которой движутся пешеходы (абз.2 п.24.6 ПДД).

Наконец, электросамокатчикам предписано руководствоваться сигналами регулировщика для пешеходов и сигналами светофора в виде силуэта пешехода или велосипеда, или светофора с круглыми сигналами уменьшенного размера, дополненного прямоугольной табличкой белого цвета с изображением на ней черного велосипеда.

В свою очередь, при совмещенном движении автомобилей и СИМ приоритет отдается лицам, использующим СИМ. Так, водитель должен уступить дорогу лицам, использующим СИМ, при:

- выезде на дорогу с прилегающей территории и съезде с дороги, если он пересекает путь их движения (п. 8.3 ПДД);
- повороте направо или налево, если водитель СИМ пересекает проезжую часть дороги, на которую поворачивает автомобилист;
- включении разрешающего сигнала светофора на регулируемых пешеходных переходах, если лица, использующие для передвижения СИМ, не успели пересечь проезжую часть или трамвайные пути в соответствующем направлении (п. 14.3 ПДД).

Равными обязанностями на дороге водители автомобилей и лица, управляющие СИМ, обладают только при выезде из жилой зоны – и одни, и вторые должны уступить дорогу другим участникам дорожного движения.

При пересечении проезжей части вне перекрестка лицами, использующими для передвижения СИМ, они обязаны уступить дорогу другим участникам дорожного движения, движущимся по ней (п. 24.6.1 ПДД).

Отдельные особенности предусмотрены при движении СИМ в велосипедной зоне. Так, лица, использующие СИМ, имеют преимущество перед механическими транспортными средствами, а также могут двигаться по всей ширине проезжей части, предназначенной для движения в данном направлении. Но при соблюдении ряда требований, в числе которых: запрет на движение по встречной полосе, на выезд для обгона или объезда на полосу встречного движения на дорогах с двусторонним движением, имеющих четыре или более полосы (п. 9.1.1-9.2 ПДД); соблюдение дистанции до движущегося впереди ТС, позволяющей избежать столкновения,

и необходимого бокового интервала, обеспечивающего безопасность движения (п.9.10 ПДД), и т.д.

### **Запреты и ограничения для СИМ**

Запреты и ограничения для СИМ можно условно разделить на 2 группы – общие, которые применяются к любым транспортным средствам, и специальные, связанные именно с движением СИМ. Так, к первой группе относятся запреты на:

- управление ТС в состоянии алкогольного, наркотического или иного опьянения, под воздействием лекарств, ухудшающих реакцию и внимание, в болезненном или утомленном состоянии, ставящем под угрозу безопасность движения;

- передачу управления ТС лицам, находящимся в состоянии опьянения, под воздействием лекарств, в болезненном или утомленном состоянии;

- пересечение организованных колонн и занятие в них места;

- употребление алкогольных напитков, наркотических, психотропных или иных одурманивающих веществ после совершения ДТП, к которому причастен водитель, или после того, как ТС было остановлено по требованию сотрудника полиции, до проведения освидетельствования на состояние опьянения или до принятия решения об освобождении от проведения такого освидетельствования;

- использование во время движения телефона, не оборудованного техническим устройством, позволяющим вести переговоры без использования рук;

- опасное вождение (п.2.7 ПДД).

Некоторые нормы устанавливают прямые запреты для СИМ, например, на:

- движение их на автомагистралях;

- обгон СИМ или объезд с левой стороны других ТС, если они движутся по правому краю проезжей части;

- управление СИМ (при наличии руля), не держась за руль хотя бы одной рукой;

- перевозку груза, который выступает более чем на 0,5 м по длине или ширине за габариты, или груза, мешающего управлению;

- перевозку пассажиров, если это не предусмотрено оборудованием или конструкцией СИМ;

- перевозку детей до 7 лет при отсутствии специально оборудованных для них мест;

- поворот налево или разворот на дорогах с трамвайным движением и на дорогах, имеющих более одной полосы для движения в данном направлении (кроме случаев, когда из правой полосы разрешен поворот налево, и за исключением дорог, находящихся в велосипедных зонах);

- пересечение дороги по пешеходным переходам;

- буксировку самих СИМ или буксировку ими, кроме буксировки СИМ прицепа, предназначенного для эксплуатации с ним.

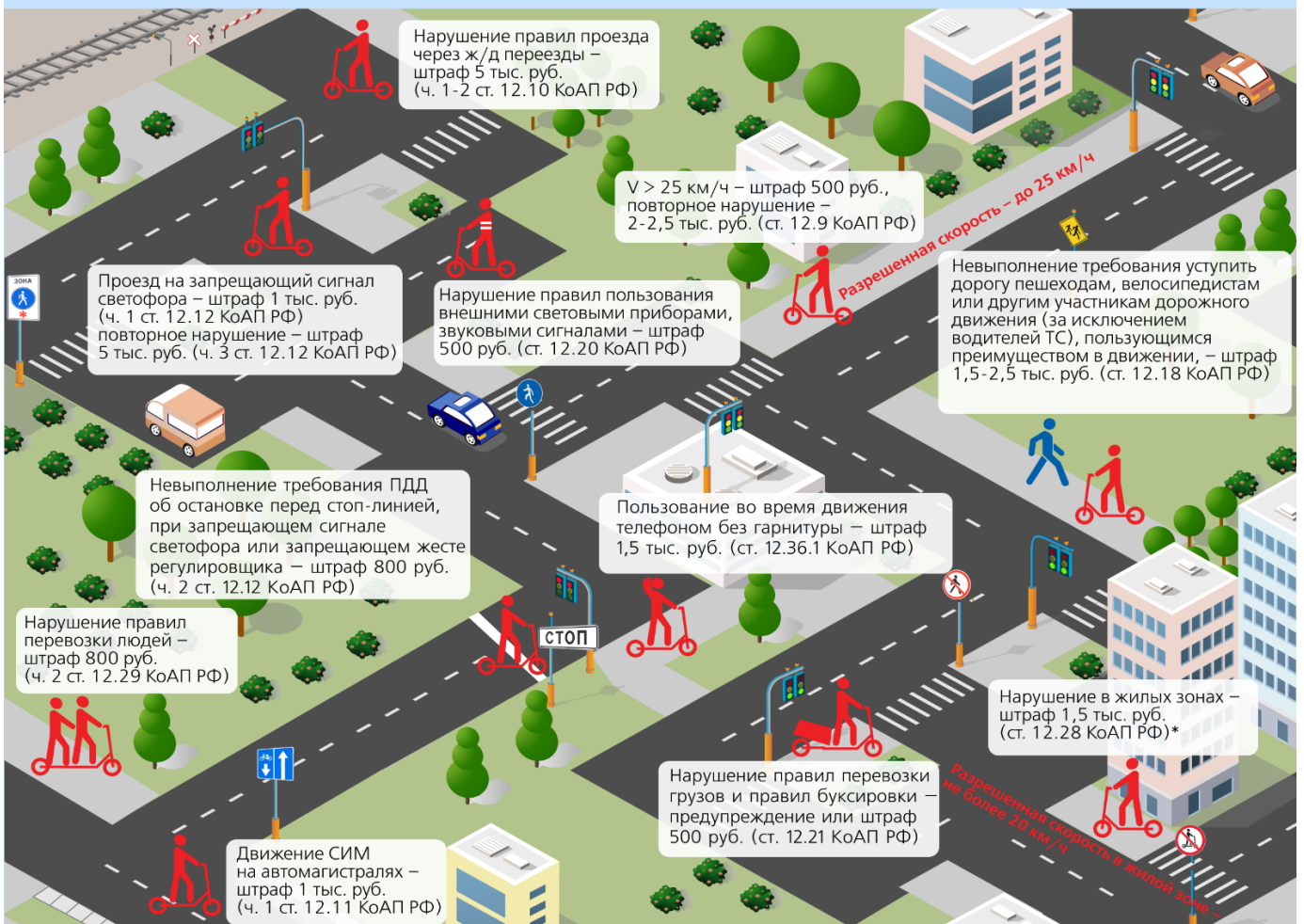
Что касается ограничений, то они распространяются, во-первых, на скорость движения – не более 25 км/ч (п. 24.6 ПДД), а в жилых, велосипедных зонах и на дворовых территориях, по общему правилу – не более 20 км/ч (п. 10.2 ПДД). А во-вторых, на движение по правому краю проезжей части – оно допускается только в один ряд (п. 24.5 ПДД).

Оговорка есть и для случаев использования СИМ в темное время суток и в условиях недостаточной видимости – независимо от освещения дороги, а также в тоннелях на движущемся СИМ должны быть включены фары или фонари (п. 17.3 ПДД). Кроме того, водителям рекомендуется, а вне населенных пунктов – требуется иметь при себе предметы со световозвращающими элементами и обеспечивать видимость этих предметов водителями других транспортных средств (п. 24.10 ПДД).

### **Ответственность за нарушения**

Поскольку СИМ являются транспортными средствами, на них распространяются все основные нормы КоАП, предусматривающие санкции за нарушение ПДД.

## ЗА ЧТО САМОКАТЧИКАМ ГРОЗИТ ШТРАФ



\*Нарушение правил, установленных для движения ТС в жилых зонах: Москва и Санкт-Петербург – 3 тыс. руб. (ст. 12.28 КоАП РФ)

## Дорожные знаки для средств индивидуальной мобильности

### Запрещающие знаки



**3.10 "Движение пешеходов запрещено"**  
Запрещается движение пешеходов, а также лиц, использующих для передвижения СИМ



**3.35 "Движение на средствах индивидуальной мобильности запрещено"**  
Запрещается движение лиц, использующих для передвижения СИМ

### Предписывающие знаки



**4.5.1 "Пешеходная дорожка"**  
Разрешается движение пешеходам, лицам, использующим для передвижения СИМ, и велосипедистам в отдельных случаях

### Знаки особых предписаний

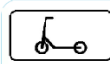


**5.11.2 "Дорога с полосой для велосипедистов"**  
Дорога, по которой движение велосипедистов, лиц, использующих для передвижения СИМ, и водителей мопедов осуществляется по специально выделенной полосе навстречу общему потоку ТС



**5.33 "Пешеходная зона"**  
Место, с которого начинается территория (участок дороги), на которой разрешено движение пешеходов и в отдельных случаях, лиц, использующих для движения СИМ, и велосипедистов

### Знаки дополнительной информации (таблички)



**Табличка 8.4.7.2 "Вид транспортного средства"**  
Распространяется на лиц, использующих для передвижения СИМ



**Табличка 8.4.16 "Кроме вида транспортного средства"**  
Действие знака не распространяется на лиц, использующих для передвижения СИМ

Решение об установке таких знаков принимают местные власти в зависимости от места и наличия дорожной инфраструктуры

## **Меры безопасности**

Перед использованием СИМ крайне важно подробно изучить приложенную к ТС инструкцию по эксплуатации. Согласно Национальному стандарту РФ ГОСТ Р 70514-2022 "Электрические средства индивидуальной мобильности. Технические требования и методы испытаний" (утв. и введен в действие приказом Росстандарта от 6 декабря 2022 г. №1446-ст), к каждому СИМ должна быть приложена инструкция по безопасному использованию. Это может быть брошюра, руководство или инструкция по эксплуатации, буклет или другой аналогичный материал физического характера (п.19.4 ГОСТа).

В числе рекомендаций, которые производитель должен дать пользователям, – советы:

- изучить практические основы управления, чтобы избежать аварии, особенно в первые месяцы пользования СИМ;
- избегать участков с интенсивным движением транспорта и многолюдных мест;
- выбирать свою траекторию и свою скорость движения, соблюдая ПДД, правила приоритета при движении по тротуарам и предоставляя преимущество для наиболее уязвимых участников дорожного движения;
- сообщить о своем присутствии при приближении к пешеходу или велосипедисту, когда пользователей не видят и не слышат;
- использовать переходы, спешившись с СИМ;
- не отвлекаться при использовании СИМ;
- проявлять осторожность ввиду того, что тормоз может нагреться при использовании, и не дотрагиваться после использования;
- регулярно проверять затяжку различных болтовых элементов (осей колес, системы складывания, рулевого управления и тормозного вала);
- не модифицировать и не трансформировать СИМ (п.19.4.1.2 ГОСТа).

Также пользователям СИМ следует избегать прыжков с препятствий, таких как бордюры или ступеньки, – нужно предвидеть и адаптировать свою траекторию и скорость движения к траектории пешехода, прежде чем преодолевать эти препятствия. Рекомендуется сойти с СИМ, когда препятствия становятся опасными из-за своей формы, высоты или проскальзывания.

"Информация о практических основах и безопасном использовании может быть предоставлена производителем на веб-сайте", – подчеркивается в ГОСТе.

Часть положений ГОСТа касается инструкции по сервисному обслуживанию и уходу, включая информацию о том, где пользователь может найти квалифицированную мастерскую по сервисным операциям, которые не может сделать самостоятельно (например, замена изношенных деталей, электронных компонентов) (п.19.5 ГОСТа).

МВД России в своих лекциях «Передвигайся ответственно и безопасно», разработанных совместно с ФКУ «Научный центр безопасности дорожного движения» для проведения сотрудниками Госавтоинспекции занятий со школьниками, тоже перечисляет меры безопасного передвижения на СИМ. Особый акцент делается на:

• недопустимости использования гаджетов (телефонов, наушников и плееров) во время движения;

• необходимости следить за зарядкой (заряд аккумулятора должен быть приближен к 100%);

• передвижении только в одиночку (использование СИМ вдвоем недопустимо);

• опасности передвижения в темное время суток (движение возможно только со световозвращающими элементами).

Обращаем внимание на то, что в 2025 году вступили в силу изменения, внесенные в постановление Правительства РФ от 23.10.1993 №1090 «О правилах дорожного движения».

Учитывая вышеизложенное, примите к сведению данную информацию и меры по безопасности жизни и здоровья Ваших детей!

М.С. Берекчиян,  
секретарь комиссии  
по делам несовершеннолетних  
и защите их прав Мясниковского района